

**DESCRIPTION D'UN NOUVEAU BROOKESIA
DE MADAGASCAR : B. VADONI N. SP.
(Chamaeleonidés)**

Par E. R. BRYGOO et Ch. A. DOMERGUE *

ORIGINE DES SPÉCIMENS.

En novembre 1967, MM. M. VADON et J. M. BETSCH nous remettaient deux exemplaires d'un petit Chamaeleonidé épineux que venait de récolter à notre intention A. PEYRIERAS, (le 14 novembre) dans la vallée de la Iaraka, rivière de la presqu'île Masoala, Nord-Ouest de Madagascar ; le point de récolte se situant dans la forêt primaire, à une altitude de 600 à 1.000 m.

Ces deux premiers spécimens furent observés vivant pendant près d'un mois, à leur mort une dissection montra qu'il s'agissait de mâles. Les testicules se présentaient comme des masses blanchâtres de 2,5 mm de diamètre alors que ceux des Caméléons *sensu stricto* ont habituellement une pigmentation noire. Des préparations histologiques confirmèrent l'existence d'une spermatogenèse active.

Deux mois plus tard (janvier 1968), A. PEYRIERAS nous adressait deux autres spécimens, un mâle et une femelle provenant de la même localité. Ils étaient morphologiquement analogues aux précédents ; toutefois l'un d'eux ne présentait pas de renflement à la base de la queue. L'examen montra qu'il s'agissait d'une femelle dont les oviductes dilatés étaient vides ; l'étude histologique des ovaires montra leur activité¹.

DESCRIPTION DU MÂLE HOLOTYPE (n^o 1968-3, coll. Muséum Paris).

a) *Aspect général* (fig. 1).

L'aspect général de ce *Brookesia* est caractérisé par l'abondance des formations épineuses qui, outre les côtés de la colonne vertébrale, ornent la tête, les flancs, les membres et la queue. Une vue apicale met en évidence des épines latéro-vertébrales horizontales ; en vue latérale la ligne vertébrale est caractérisée par une succession de groupes de tubercules, qui forment une série d'ondulations régulières prolongée sur la partie basale de la queue, laissant place ensuite à des épines verticales.

La coloration générale sur le vivant est rouge brique foncé, avec des marques claires latérales et une face ventrale grise. Parfois le dessus du crâne prend une

* Institut Pasteur de Madagascar, B. P. 1274, Tananarive.

1. Nous exprimons à M. le Professeur J. GUIBÉ nos très vifs remerciements pour les conseils qu'il voulut bien nous donner lors de la préparation de cette note.

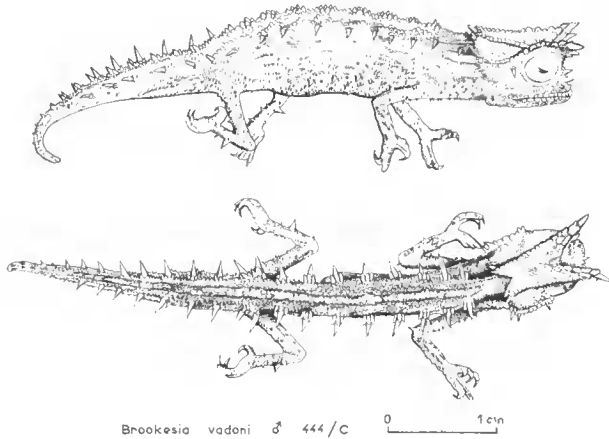


FIG. 1. — *Brookesia vadoni* n. sp. Aspect général.

coloration vert de gris, couleur vieille mousse. Après la mort la coloration est restée rouge brique foncé, certaines épines des flancs devenant blanches.

b) *La tête* (fig. 2 et 3).

De profil la tête est massive ; elle présente 4 formations épineuses d'inégale importance :

- la plus marquée est la saillie sus-orbitaire dirigée en haut, en avant et légèrement en dehors ; elle est constituée par une crête supra-orbitale formée de 4 à 5 épines aplaties et terminée par une forte épine osseuse ;
- une épine supra nasale à direction antérieure ;
- dans la région postéro-inférieure de l'orbite, une épine horizontale en direction latérale ;
- la bordure nucale présente une encoche médiane nette séparant deux lobes à bord denticulé portant 4 fortes épines horizontales dirigées vers l'arrière.

Le dessus de la tête est aplati et bordé par deux crêtes qui se prolongent dans les crêtes sus-orbitaires.

La gorge présente des épines développées, plus ou moins alignées le long du bord interne de la mandibule, rappelant une disposition observée chez *B. superciliaris* BOETTGER.

c) *Le corps*.

Nous avons déjà décrit l'aspect général de la région dorso-vertébrale. Il n'existe ni bouclier dorsal ni écusson losangique au niveau de l'insertion des membres postérieurs.

Entre la nuque et l'insertion des membres postérieurs les épines latéro-vertébrales horizontales sont au nombre de 8 de chaque côté, entourées à leur base par un groupe d'écailles agrandies.

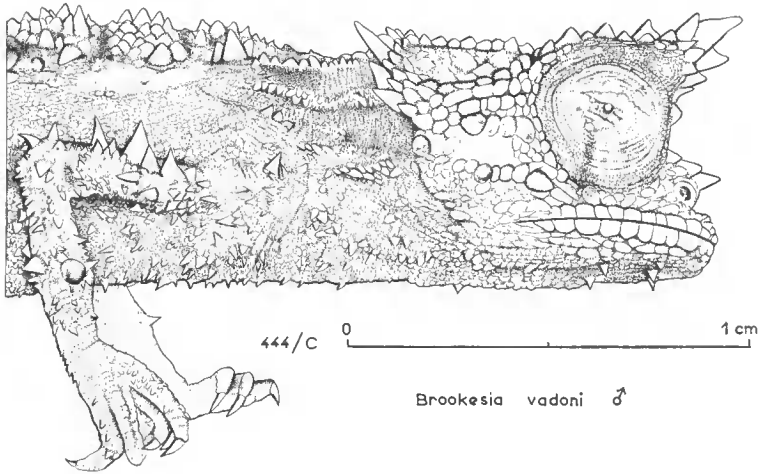


FIG. 2. — *Brookesia vadoni* n. sp. Tête vue de profil.

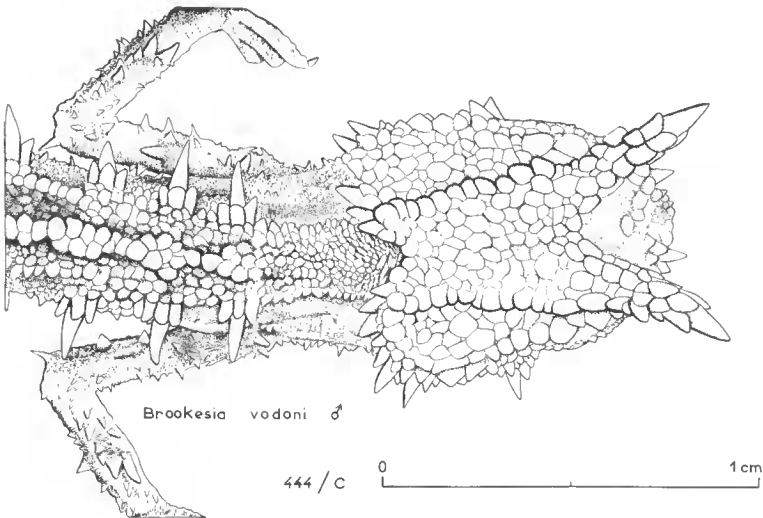


FIG. 3. — *Brookesia vadoni* n. sp. Tête en vue supérieure.

Sur les flancs, l'écaillure est régulière et finement granuleuse, avec à la partie inférieure des séries de petits tubercules épineux isolés, plus ou moins alignés.

La face ventrale est dépourvue de crête médiane, mais présente un dessin, en rayons de roue, à 5 mm en avant de l'orifice anal. Le tégument est granuleux, sans épine.

d) *La queue.*

En vue apicale elle prolonge directement le tronc sans séparation marquée. Au niveau de l'insertion des membres postérieurs, à la place du bouclier losangique

qui existe chez d'autres *Brookesia*, on observe de chaque côté 2 épines particulièrement développées.

Sur la queue existent 3 lignes longitudinales épineuses, nettes jusqu'à son extrémité. Les épines de la ligne axiale sont mieux marquées dans la région distale que dans la région proximale ; celles des deux lignes latérales sont horizontales. Il existe au total 12 séries d'épines entre l'anus et l'extrémité caudale.

Il n'y a pas de plaque différenciées dans la région ano-génitale.

e) *Les membres.*

La face externe des membres est épineuse ; certaines épines sont fortes, notamment sur la cuisse, et leur disposition est irrégulière.

Les soles plantaires ne sont pas épineuses.

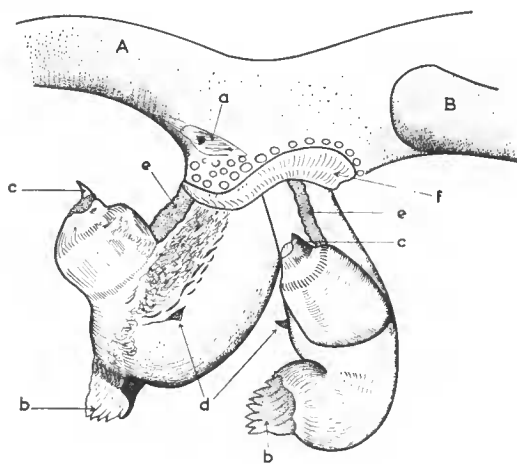
f) *Les hémipénis (fig. 4).*

Les hémipénis ont une longueur de 5 à 6 mm, soit de 1/5^e à 1/6^e de la longueur du corps.

Chaque hémipénis comporte un corps bifurqué en 2 lobes terminaux, disposition jamais observée jusqu'ici chez les Caméléons vrais.

Le corps et les lobes sont lisses, ce qui les différencie de la presque totalité des espèces du genre *Chamaeleo* dont l'hémipénis est généralement couvert par un réseau de cellules polygonales. Il n'y a pas non plus de sillon ventral ou latéral comme chez les espèces du genre *Chamaeleo*.

Le corps est globuleux, sur sa face interne, il porte un ergot. Les lobes sont globuleux, asymétriques ; l'interne paraît le plus fort, il porte à son apex une formation cornée verticale denticulée, disposée en demi-cercle ; l'externe est terminée par un ergot corné.



Brookesia vadoni = By 665

0 3 6mm

FIG. 4. — *Brookesia vadoni* n. sp. Hémipénis. A : Queue ; B : Membre postérieur ; a : Dépression postanale ; b : Crête apicale de la branche interne ; c : Ergot apical de la branche externe ; d : Ergot interne ; e : Membrane externe rouge ; f : Muqueuse cloacale lisse.

Sur la face externe du corps, une formation membraneuse épaisse, relie l'orifice cloacal à la branche externe ; il est possible que cette membrane soit homologue du sillon spermatique de l'hémipénis des *Chamaeleo*.

MENSURATIONS DES DIFFÉRENTS SPÉCIMENS
DE *Brookesia vadoni* (en mm).

Définition	Holotype	Paratypes		
	♂	♀	♂	♂
Sexe				
N° Collection : Tananarive	By 672	By 688	By 665	By 689
Muséum Paris	444 C 1968-3	1968-5	443 C 1968-4	
Tête : longueur	10	10	10	10
hauteur	6	6	6	6
corne supraoculaire	2,5	2,5	3	2,5
écartement entre les cornes	6	6	7	6
Corps : longueur	24	25	25	24
hauteur	7	7	8	7
largeur	5	5	6	5
Queue : longueur	22	22	23	22
Membres : bras	6	6	7	6
avant bras	6	6	6	6
cuisse	7	7	7	7
jambe	6	6	6	6

EXAMEN DE DEUX AUTRES MÂLES.

Nous disposions de deux paratypes mâles : 1968-4, coll. Muséum Paris et By 689. Ces 3 mâles sont rigoureusement identiques si ce n'est que le premier paratype est légèrement plus grand, tandis que le second, reçu en alcool, présente une coloration plus claire : gris clair sur la tête, beige clair avec des marques brun foncé peu distinctes sur le corps.

DESCRIPTION DE LA FEMELLE (1 ex. paratype n° 1968-5 coll. Mus. Paris).

La femelle que nous avons examinée est adulte. La coloration en alcool est jaune verdâtre, les membres et la queue brun foncé ; cette même couleur brun foncé s'observe aussi au niveau de l'orbite, de la corne supraoculaire, et aux stries transversales qui, au niveau du dos, correspondent aux épines latérales.

La femelle est morphologiquement semblable aux mâles, seule l'absence du gonflement de la base de la queue permet de la distinguer. Il n'y a donc pas de dimorphisme sexuel.

JUSTIFICATION DE LA NOUVELLE ESPÈCE.

La récente révision de R. MERTENS (1966) n'admet plus comme valides les genres *Leandria* ANGEL 1933 et *Evoluticauda* ANGEL 1942. Si l'on suit ce regroupement, les espèces du genre *Brookesia*, à Madagascar, sont au nombre de neuf :

- *superciliaris* (KUHLE 1820)
- *ebenawi* (BOETTGER 1880)
- *nasus* BOULENGER 1887 (*Evoluticauda*)
- *minima* BOETTGER 1893 (*Evoluticauda*)
- *stumpffi* BOETTGER 1894
- *tuberculata* MOCQUARD 1894 (*Evoluticauda*)
- *dentata* MOCQUARD 1900
- *perarmata* ANGEL 1933 (*Leandria*)
- *decaryi* ANGEL 1938.

La présence d'épines osseuses latéro-vertébrales, de direction transversale, et l'absence d'écaillés carénées formant des rosettes pyramidales sur les côtés du corps, associées à l'absence d'épines au niveau des soles séparent facilement nos spécimens des espèces antérieurement décrites.

En attendant une meilleure connaissance des petits Chamaéléonidés de Madagascar et la révision générale qui s'imposera alors, nous proposons pour notre nouvelle espèce le nom de *Brookesia vadoni*, la dédiant à M. M. VADON, providence des Naturalistes de la baie d'Antongil.

Brookesia vadoni se caractérise à la fois par la richesse de son armature épineuse, singulièrement au niveau des membres et de la queue, par l'absence d'écusson losangique au niveau de la ceinture pelvienne et par des soles non épineuses.

Terra typica : vallée de la rivière Iaraka, presque île Masoala, nord-ouest de Madagascar, entre 600 et 1.000 mètres d'altitude, sur les branches des buissons.

Holotype : 1 ♂ n° 1968-3 Collections Muséum de Paris

Paratypes : 1 ♂ n° 1968-4

1 ♀ n° 1968-5

1 ♂ n° By 689

»

»

Collection Institut Pasteur de Madagascar.

Résumé

Brookesia vadoni n. sp. décrit d'après quatre spécimens, 3 mâles et 1 femelle, récoltés dans le Nord-Ouest de Madagascar se caractérise par la richesse de son ornementation épineuse.

RÉFÉRENCES

- ANGEL, F., 1929. — Contribution à l'étude systématique des Lézards appartenant aux genres *Uroplatus* et *Brookesia*. *Mém. Acad. malgache* 9, 60 p.
- ANGEL, F., 1942. — Les Lézards de Madagascar. *Mém. Acad. malgache*, 36, 193 p.
- MERTENS, R., 1966. — Liste der rezenten Amphibien und Reptilien. Chamaeleoniden in : *Das Tierreich*, lief. 83, juil.